

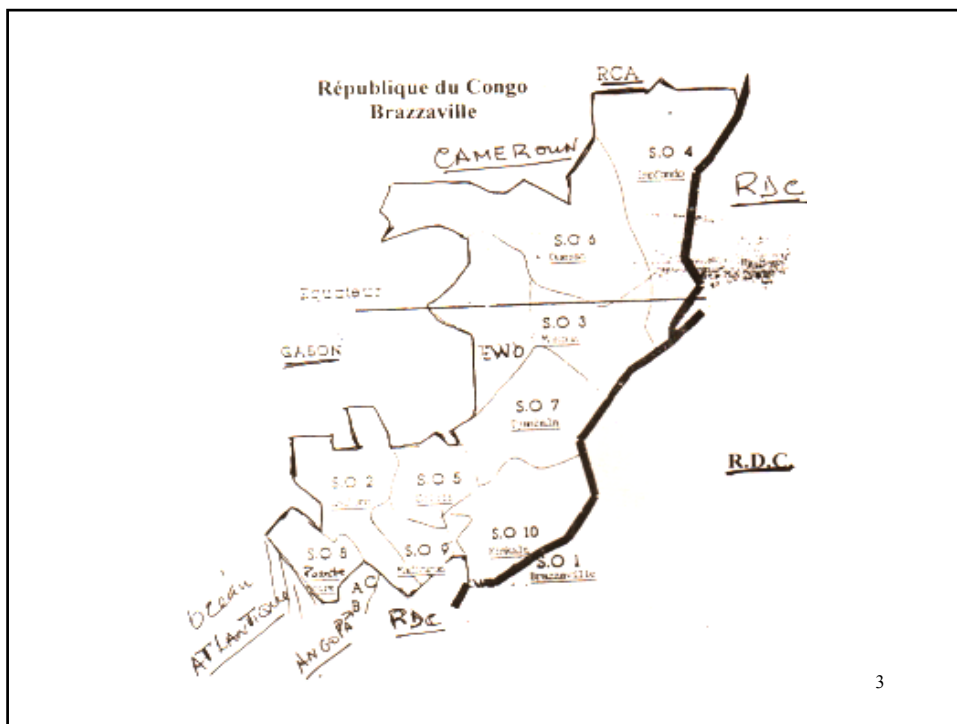
**Situation de l'endémie lépreuse
au Congo – Brazzaville**
(Par le Dr Damas OBVALA,
Coordinateur du Programme National
d'élimination de la Lèpre)

1

PLAN DE PRESENTATION

- 1 – Connaissance de la République du Congo Brazzaville
- 2 – Programme National d'élimination de la Lèpre
- 3 – Activités réalisées en 2004 ;
- 4 – Données épidémiologiques 2004
- 5 – Paramètres statistiques
- 6 – Carte épidémiologique lèpre
- 7 – Evolution de la prévalence et la détection les 4 dernières années
- 8 – Impact des campagnes d'élimination de la lèpre dans le dépistage et résultats
- 09 – Facteurs limitant (contraintes)
- 10 – Perspectives,
- 11 - Conclusions, Remerciements.

2



Congo – Brazzaville

Capitale : Brazzaville

Superficie : 342.000 km²

Population : 3.201.320 habitants

Densité : 9,1 habitants km²

Sexe féminin : 51%

Population rurale 43%

Taux d'accroissement : 2,6%

Division administrative : - 11 départements (régions administratives)
 - 97 districts et 06 communes

Economie : Processus de réformes économiques et sociales (en cours)

Processus d'ajustement structurel

PNB/habitant : 590 USD

Principales productions : Pétrole, bois, divers minerais, café, cacao, pomme de terre, arachide et banane

Situation Politique: Régime Présidentiel avec mandat de 7 ans,
renouvelable une fois

Multipartisme

Deux chambres : Assemblée, Sénat

Caractère unitaire, laïc, démocratique et décentralisé
de la nation

Situation sanitaire : 2 réseaux sanitaires, publics et privé (4500 médecins
et 10.000 infirmiers)

Plan National de Développement Sanitaire (PNDS)

Principales endémies : Paludisme, lèpre, Trypanosomiase,
schistosomiase, maladies infectieuses de l'enfance
(rougeole, polio etc, Tuberculose, infection à VIH...)

5

Programme National d'Élimination de la Lèpre

Ce programme comprend :

- la coordination nationale du programme lèpre
- Les 11 secteurs opérationnels des départements
- Le centre antihannsémiens de Kinsoundi (Centre de Référence)
- Les centres confessionnels ou religieux (Ouessou, Impfondo, Nkayi)

Objectifs du programme

Objectifs général

- Réduire l'endémie lépreuse dans le pays

Objectifs spécifiques

- dépister et traiter tous les cas de lèpre par la polychiomiothérapie (PCT, OMS)
- Sensibiliser toutes les communautés sur la lèpre
- Former tous les agents de santé sur la lèpre, en vue d'une meilleure intégration des activités

6

Activités réalisées en 2004

- sensibilisation et mobilisation des communautés sur la lèpre : 62,3% population sensibilisée
 - Formation/recyclage des agents de terrain : 123 agents formés
 - Dépistages passif et actif des cas : 299 nouveaux cas dépistés
- 2 campagnes d'élimination de lèpre (CEL) réalisées dans 2 départements fortement endémiques du pays (Likouala, Sangha) 136 nouveaux cas dépistés
- supervision formative des structures de prise en charge : 7 départements supervisés
 - Mise en place des relais communautaires dans ses 2 départements endémiques : 76 relais communautaires formés
 - Evaluation des taux de guérison des malades enfin PCT : 176 guéris

7

Données épidémiologiques au 3ème trimestre 2004

Départements	Population estimée	Prévalence		Détection		Multibacillaires		Efts <15 ans		Mutilations	
		Cas	Taux	Cas	Taux	Nx cas	Taux	Nx cas	Taux	Nx cas	Taux
Brazzaville SO1	1138271	32	0,28	8	0,07	6	75	0	0		0
Niari SO2	218430	18	0,82	8	0,36	3	37,5	0	0	0	0
Cuvette SO3	94717	27	2,85	0	0	0	0	0	0	0	0
Likouala SO4	67932	9	1,32	0	0	0	0	0	0	0	0
Lékoumou SO5	82418	16	1,58	4	0,48	1	25	1	25	0	0
Sangha SO6	83000	45	5,42	38	4,05	10	51,3	5	13,15	2	5,2
Plateaux SO7	190000	13	0,68	1	0,05	1	100	0	0	0	0
Kouilou SO8	817445	31	0,37	4	0,04	4	100	0	0	1	25
Bouenza SO9	282814	28	0,99	2	0,07	2	100	0	0	0	0
Pool SO10	169845	30	1,76	0	0	0	0	0	0	0	0
Cuvette Ouest SO11	59723	4	0,66	0	0	0	100	0	0	0	0
Total	3201320	253	0,79	65	0,20	27	41	6	9,2	3	4,6

8

5 – Paramètres statistiques :

Taux de prévalence : **0,79 lépreux pour 10.000 habitants**

Taux de détection : 0,95 lépreux pour 10.000 habitants

% MB : 41%
% enfants : 9,2%

% Infirmités : 4,6%

% femmes : 52%

% PB à lésion unique : 26%

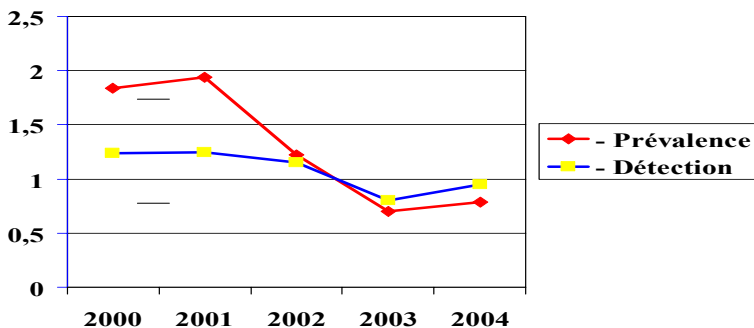
Seuil national d'élimination lèpre atteint par le Congo Brazzaville depuis 2003

Mais, 5 départements n'ont pas encore atteint ce seuil : Cuvette Centrale (SO3, Likouala (SO4), Lékoumou (SO5), la Bouenza (SO6) et le Pool (SO10)

9

Tendance évolutive des taux de prévalence et détection les 5 dernières années

Années \ Taux	Taux de prévalence	Taux de détection
2000	1,84	1,24
2001	1,94	1,25
2002	1,22	1,15
2003	0,70	0,80
2004	0,79	0,85



10

Impact des campagnes d'élimination de la lèpre au Congo Brazzaville et leur résultats

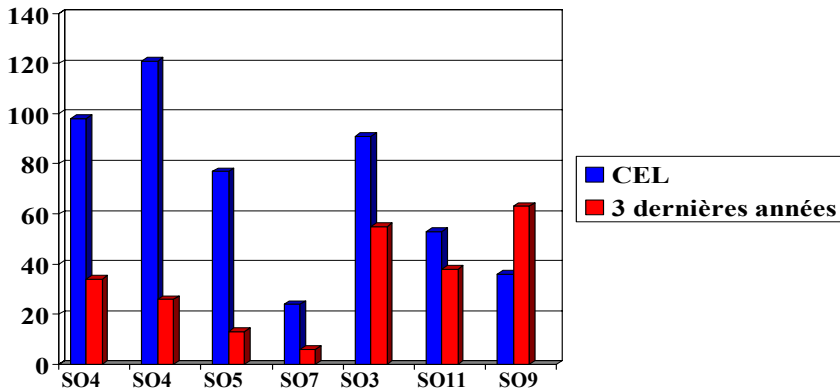
Parmi les stratégies de dépistage retenues par l'OMS dans les zones à forte endémicité lépreuse, figure la réalisation des campagnes de sensibilisation des populations sur la lèpre et de dépistage actif des cas de lèpre.

De l'an 2000 à 2003, huit (8) campagnes d'élimination lèpre ont été réalisées dans les départements de : Sangha-Likouala en 2000, Cuvette Centrale en 2001, Cuvette Ouest, Niari et Lékoumou en 2002 et Plateaux, Bouenza en 2003.

Pendant ces campagnes, le nombre total de nouveaux cas dépistés dans la période, dépassent de 1 jusqu'à 5 fois plus, le nombre total des cas dépistés par ces secteurs opérationnels au cours des trois dernières années

11

Détection lèpre pendant les CEL comparée à celle des 3 dernières années



12

Les facteurs limitant (contraintes)

- Insuffisance des personnels dans certains secteurs opérationnels : + + ;
- Insuffisance des moyens logistiques ;
- Manque de formation de certains agents ;
- Difficultés dans le suivi et le contrôle de certains malades notamment les pygmées (mobilité et le nomadisme) ;
- Défectuosité des infrastructures de communication ;
- Démotivation voire manque de volonté de certains personnels ;
- Inaccessibilité de certaines localités du département du Pool.

13

Perspectives

- Intensifier les activités de dépistage dans certains départements en ciblant les zones les plus endémiques ;
- Renforcer la sensibilisation des communautés sur la lèpre ;
- Poursuivre la formation des agents en vue d'une intégration effective des activités ;
- Renforcer la surveillance épidémiologique dans les zones ayant apparemment atteint déjà le seuil ;
- Mener les actions spécifiques dans les zones d'accès difficiles (zones inondées, marécageuses et de conflits).

14

Conclusion

Seuil d'élimination lèpre, atteint au niveau national **oui**,
Mais, certains départements demeurent encore endémique,
D'où le besoin d'intensifier les activités dans ces zones.

Remerciements :

A l'endroit du Gouvernement Congolais, de l'Association Française Raoul Follereau et l'ILEP, de l'O.M.S. et de tous ceux qui, d'une manière ou d'une autre, contribuent à la réalisation des activités de ce programme

**Merci de votre
attention**